

2005:35

Särskild utredning 2005

Andreas Åhman

K/2005-9

Innehållsförteckning

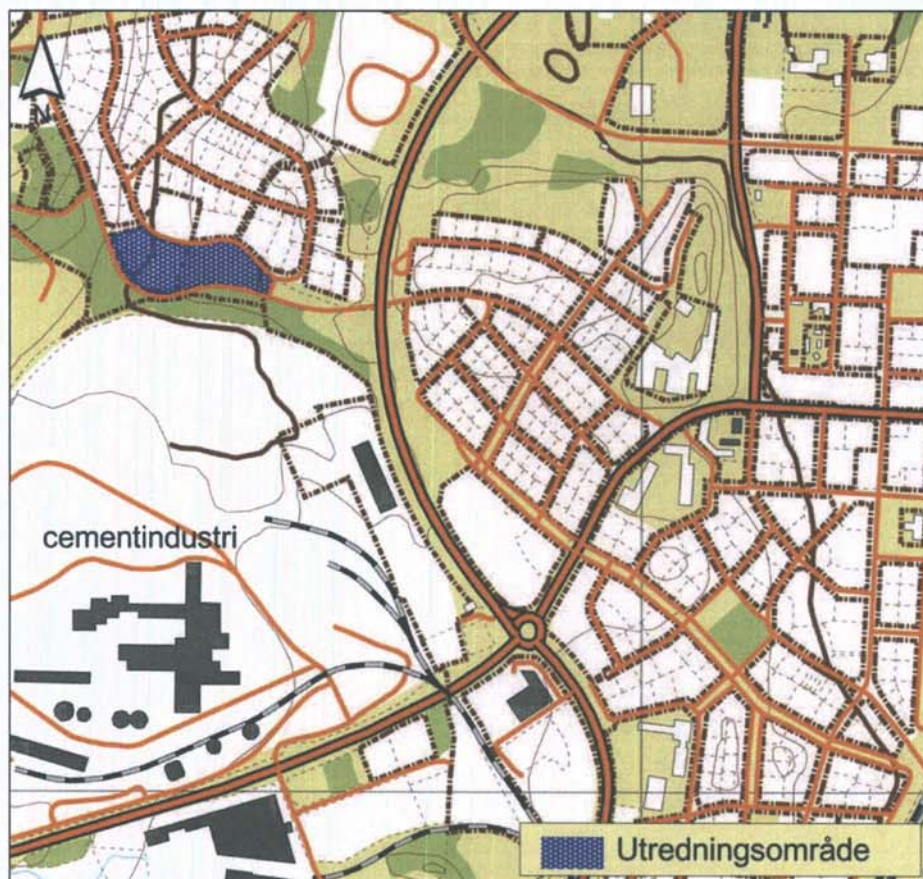
Bakgrund	1
Syfte	2
Landskapsbild	2
Utredning	2
Metod	2
Genomförande	3
Resultat	3
Slutsatser och åtgärdsförslag	3
Referenser	4
Bilagor	
1. Tekniska och administrativa uppgifter	
2. Schaktbeskrivning	
3. Schaktplan	

Denna rapport har framställts i 12 exemplar. Kopior kan beställas från
Västergötlands museum, Box 253, 532 23 Skara, tel. 0511-260 00
e-post: kansliet.skaramus@vregion.se



Rapport

Särskild utredning inom fastigheten kvarteret Vadden i Skövde socken, Skövde kommun.



Figur 1. Utdrag ur digital fastighetskarta motsvarande ekonomiska kartans blad 8D 5g SO. Skala 1:10 000.

Bakgrund

Västergötlands museum utförde under september 2005 en särskild utredning inom kvarteret Vadden i Skövde socken, Skövde kommun. Utredningen skedde med anledning av att Skövde kommun planerar att låta uppföra flerbostadshus inom rubricerat område. Länsstyrelsen ställde krav på en särskild utredning i samband med Skövde kommuns påbörjade detaljplanearbete för att ta reda på om det finns fasta fornlämningar som berörs av det planerade arbetsföretaget.

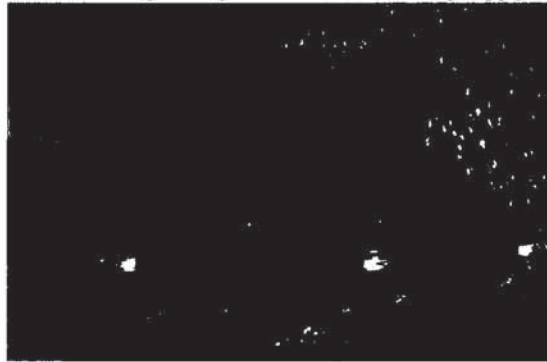
Uppdragsgivare och kostnadsansvarig har i enlighet med Länsstyrelsens beslut, diarienummer 431-39274-2005, varit Skövde kommun. Ansvarig institution var Västergötlands museum med Andreas Åhman som projektansvarig.

Syfte

Utredningens syfte var att ta reda på om det finns någon okänd fornlämning inom utredningsområdet vilken berörs av den planerade exploateringen.

Landskapsbild

Det aktuella utredningsområdet är beläget cirka 1 km nordost om Våmbs kyrka, i den södra kanten av stadsdelen Billingensluttningen. Terrängen utgörs av en brant sluttning av berget Billingen. Inom utredningsområdet västra delen har det tidigare legat ett antal industribyggnader. På platsen har bland annat tidigare legat en kvarn som enligt uppgifter härrörde från 1700-tal. Vid slutet av 1800-talet grundades en Vaddfabrik som använde de gamla kvarnbyggnaderna. Byggnader från kvarnanläggningen revs sedermera under 1960- och 70-talet. Efter att den äldre kvarnbyggnaden hade rivits 1973 uppfördes moderna verkstadsbyggnader i betong och plåt, dessa revs i sin tur enligt uppgift 2005. Vid rivningsarbeten har området kraftigt schaktats av och byggnadsavfall har planats ut så att terrasser har bildats i slutningen. Enligt uppgifter skall vissa rester från den äldre kvarnanläggningen i form av en kvarnränna ha varit bevarad under de nyare industribyggnaderna.



Figur 2. Utredningsområdets västra del med terrasser.
Foto: Andreas Åhman

Inom utredningsområdet finns en fyndplats, Raä nr 92 i Skövde socken, registrerad i FMIS. Denna avser fynd av 2 skafthålsyxor inom området. Cirka 200 meter nordost om utredningsområdet finns en hällkista, Raä nr 52 i Skövde socken. Ytterligare gravar finns på flera håll kring utredningsområdet. Dessa utgörs i första hand om stensättningar. Flera arkeologiska undersökningar har från 1940-talet och framåt genomförts inför bergtäkt väst och sydväst om utredningsområdet. År 2001 genomfördes bland annat en undersökning av en boplat, fornlämning Raä nr 59 i Våmb socken.

Utredning

Metod

Utredningen har omfattat översiktliga arkiv- och kartstudier. Området har inventerats för att söka efter eventuella synliga lämningar ovan jord. Utredningen har vidare omfattat sökschaktsgrävning vilket innebär att med hjälp av grävmaskin söka efter bevarade lämningar under matjord och i sen tid omrörda eller påförda lager. Sökschaktsgrävningen innebär även granskning och dokumentation av lagersekvenser för att bedöma rådande markförhållanden samt förutsättningarna att finna bevarade lämningar inom området. Inmätning av schakt har skett med digital mätutrustning.

Genomförande

Utredningens fältarbete genomfördes den 9 september 2005. Med hjälp av en större hjulburen, runtomsvängande grävmaskin grävdes 9 utredningsschakt. De var 1,6-2,9 meter breda och varierade i längd mellan 7 och 65 meter. Sammanlagt motsvarade utredningsschakten 295 löpmeter och en yta av 704 kvadratmeter. Lagersekvenser dokumenterades och schakten mättes in. För schaktbeskrivning se bilaga 2. För schaktens läge se bilaga 3.

Resultat

Resultatet av utredningsschakten bekräftade i generella drag att marken inom området är kraftigt omrörd och avschaktad i modern tid. I områdets västra parti har man schaktat sig in i slänten, ner till berggrunden och sannolikt även brutit eller sprängt bort delar av berggrunden för att skapa en terrassering. Berggrunden täcks i sin tur av byggnadsmassor som planats ut och följer därmed de skapade terrasserna. I området norra del skall enligt uppgifter en vattenränna tillhörande kvarnen har legat. På denna plats fanns en skapad fördjupning i berggrunden men några bevarade konstruktioner tillhörande rännan kunde inte med säkerhet bekräftas. Några konstruktioner eller bevarandevärda lämningar av kvarnen finns enligt museets bedömning inte kvar.

Även inom de övriga ytor som omfattats av utredningen fanns tydliga spår av sentida markpåverkan i form av omrörda och påförda lager bestående av utfyllnadsmassor och byggnadsavfall. Några indikationer av bevarade lämningar eller annat av antikvariskt intresse har inte observerats.

Slutsatser och åtgärdsförslag

Den arkeologiska utredningen har inte kunnat påvisa några fornlämningar eller annat av antikvariskt intresse som motiverar vidare arkeologiska åtgärder. Det är museets bedömning att det ut arkeologisk synpunkt inte råder några hinder att genomföra planerad exploatering inom fastigheten kvarteret Vadden i Skövde socken och kommun.

Skara den 5 december 2005



Andreas Åhman

Referenser

Arkiv

FMIS - Riksantikvarieämbetets digitala fornminnesinformation
Riksantikvarieämbetets fornminnesregister

Bilagor

1. Tekniska och administrativa uppgifter
2. Schaktbeskrivning
3. Schaktplan

Bilaga 1

Tekniska och administrativa uppgifter

Länsstyrelsens beslut:	431-39274-2005
Internt diarienummer:	NOK 357-2005
Internt objektnummer:	6467
Uppdragsgivare:	Skövde kommun
Kostnadsansvarig:	Skövde kommun
Orsak till uppdraget:	Husbyggnation
Fornlämningsnummer:	(Raä nr 92, fyndplats)
Fastighet:	Kvarteret Vadden
Socken:	Skövde
Kommun:	Skövde
Landskap:	Västergötland
Län:	Västra Götaland
Ekonomiskt kartblad:	8D 5g SO
Koordinatsystem:	RT 90 2,5 gon V
Koordinater:	X-koord. 6475750 Y-koord. 1384350
Ansvarig institution:	Västergötlands museum
Ansvarig för uppdraget:	Andreas Åhman
Fältpersonal:	Andreas Åhman
Tidpunkt för fältarbetet:	Fr.o.m. 2005-10-04 t.o.m. 2005-10-05
Fältarbetstid:	16 timmar
Maskintid:	16 timmar

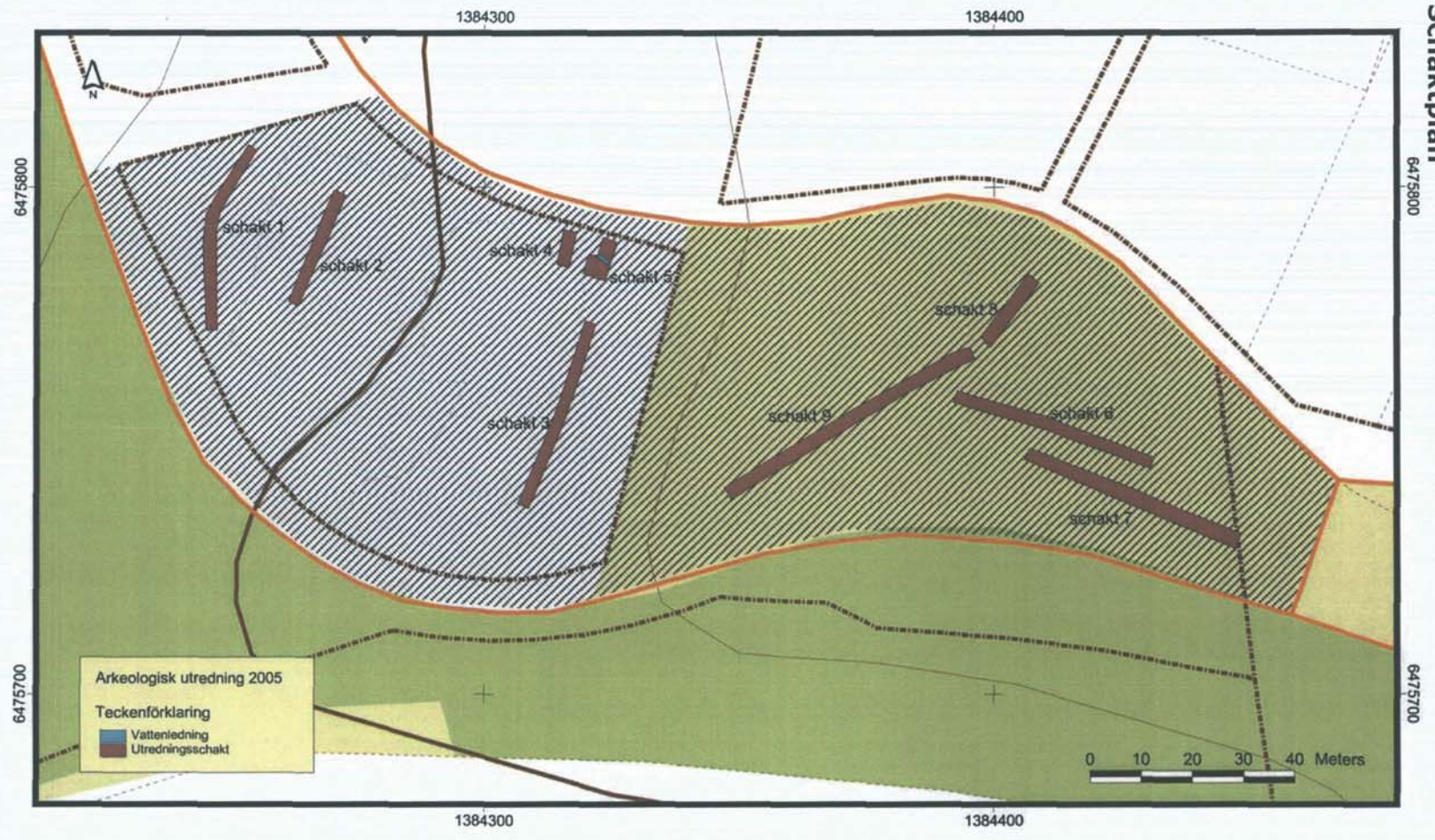
Arkivmaterial och Fynd

Ritningar:	Digital inmätning av schakt
Arkivmaterial:	Akthandlingar
Förvaring:	VGM's arkiv dnr: NOK 357-2005
Fynd:	Inga fynd har påträffats
Foto:	Endast digitala foton för rapportproduktion

Bilaga 2

Schaktbeskrivning

Schakt	Bredd	Längd	Djup	kvm	Lagerbeskrivning/kommentar
Schakt 1	1,6	40,0	0,15	88 kvm	0-0,15 Grus och byggnadsmassor följt av kalkstensberggrund. På platsen för schaktet har den naturliga slänten schaktats ur ner till berggrunden och delar av berggrunden har av allt att döma även avlägsnats.
Schakt 2	1,6	27,0	0,45	59 kvm	0-0,2 I södra delen av schaktet fanns ett lager av grus och sentida byggnadsavfall följt av kalkstensberggrund. I norra delen av schaktet var det något djupare ned till berggrunden (0,7m) vilket eventuellt kan tyda på att berget inom denna del har sprängts eller brutits upp med anledning av någon konstruktion, ränna eller liknande tillhörande kvamanläggningen. Några bevarade spår av dylika konstruktioner förekom emellertid inte. Det djupare parti det var fyllt med grus och sentida byggnadsavfall såsom betong och armeringsjärn.
Schakt 3	1,6	46,0	0,70	87 kvm	0-0,7 Utjämnad yta bestående av sentida byggnadsavfall såsom tegel, betongrör, fundament till belysningsstolpar och dagvattenledning. Området är nyligen urschaktat.
Schakt 4	2,2	8,0	1,35	17,5 kvm	I söder, 0-4 m, bestod marken av ett 0,7 m tjockt lager av utjämnade byggnadsmassor följt av kalkstensberggrund. I norra delen av schaktet framkom rester av dagvattenbrunn. Schaktet grävdes här ned till 2 meter utan att berggrunden framkom.
Schakt 5	3,4	7,0	2,15	30 kvm	I södra delen av schaktet var djupet till berggrunden cirka 0,8 m. Marken bestod här av ett utjämnat lager av byggnadsavfall. Cirka 3 meter åt norr upphörde den ytligt liggande berggrunden abrupt och vid 3,5 meter från södra schaktkanten framkom en äldre vattenledning. Under denna ledning påträffades en rak kant av kalksten vilken sannolikt utgör rester av en vattenränna tillhörande kvamen som enligt uppgifter skall ha gått över kvamområdet på denna plats. Kanten indikerade att rännan sprängts eller rivits upp genom berggrunden. Några synliga bevarade konstruktionsdetaljer tillhörande rännan kunde inte påvisas. Rännan har sannolikt förstörts i samband rivning och schaktning under senare tid. Den norra delen av schaktet grävdes ner till ett djup av 3,7 meter utan att botten framkom. Jordlagren bestod av fyllnadsmassor.
Schakt 6	2,8	41,0	0,55	98 kvm	0-0,35 Matjord av gråbrun sandig silt med inslag av större marksten. Matjorden är troligen påförd i sen tid för att skapa gräsytor i parkområde. Alv av sandig, grusig, beige morän.
Schakt 7	2,9	45,0	0,60	130,5 kvm	0-0,3 Matjord av gråbrun, humös, sandig silt med inslag av sten (påförd?). I Ö framkom utfyllnadsmassor under matjorden. Alven bestod av beige, sandig och grusig morän.
Schakt 8	2,8	16,0	0,65	44 kvm	0-0,25 Matjord (påförd?) av gråbrun, sandig silt med inslag av marksten. Under matjorden förekom utfyllnadsmassor i form av grå silt och större marksten. Alv av beige, sandig och grusig morän.
Schakt 9	2,8	65,0	0,50	149 kvm	0-0,2 Matjord av gråbrun, humös, sandig silt (troligen påförd). Under matjorden förekom i varierande grad utfyllnadsmassor. Alv av sandig och grusig morän



Schaktplan

Bilaga 3